

YACHTS

РУССКОЕ ИЗДАНИЕ



01038
9 771992 320735

Derecktor 86 m *Cakewalk*

СТР. 86

Derecktor 86m Cakewalk

РАЗМЕР ИМЕЕТ ЗНАЧЕНИЕ

Самая большая яхта в истории США стала символом возрождения американской яхтенной индустрии. Для верфи *Derecktor* теперь, кажется, нет ничего невозможного.

Текст – АЛЕКСАНДР КУЛИШ Фото – DERECKTOR



R

Яхта Cakewalk – тот редкий случай, когда выражение «Больше, чем жизнь», не будет преувеличением. Это не просто очень большая яхта, моментально вошедшая своими 85,6 метрами в сотню самых больших яхт мира. Это знаковое событие для всей американской яхтенной индустрии. *Cakewalk* – самая большая яхта, построенная в США с 1930-го, когда на воду был спущен *Corsair IV* длиной в 104,5 м, однако по водоизмещению в 2998 тонн *Cakewalk* – самая большая яхта за всю американскую историю. Привлекая к своему проекту



Derecktor 86m Cakewalk

ДАННЫЕ

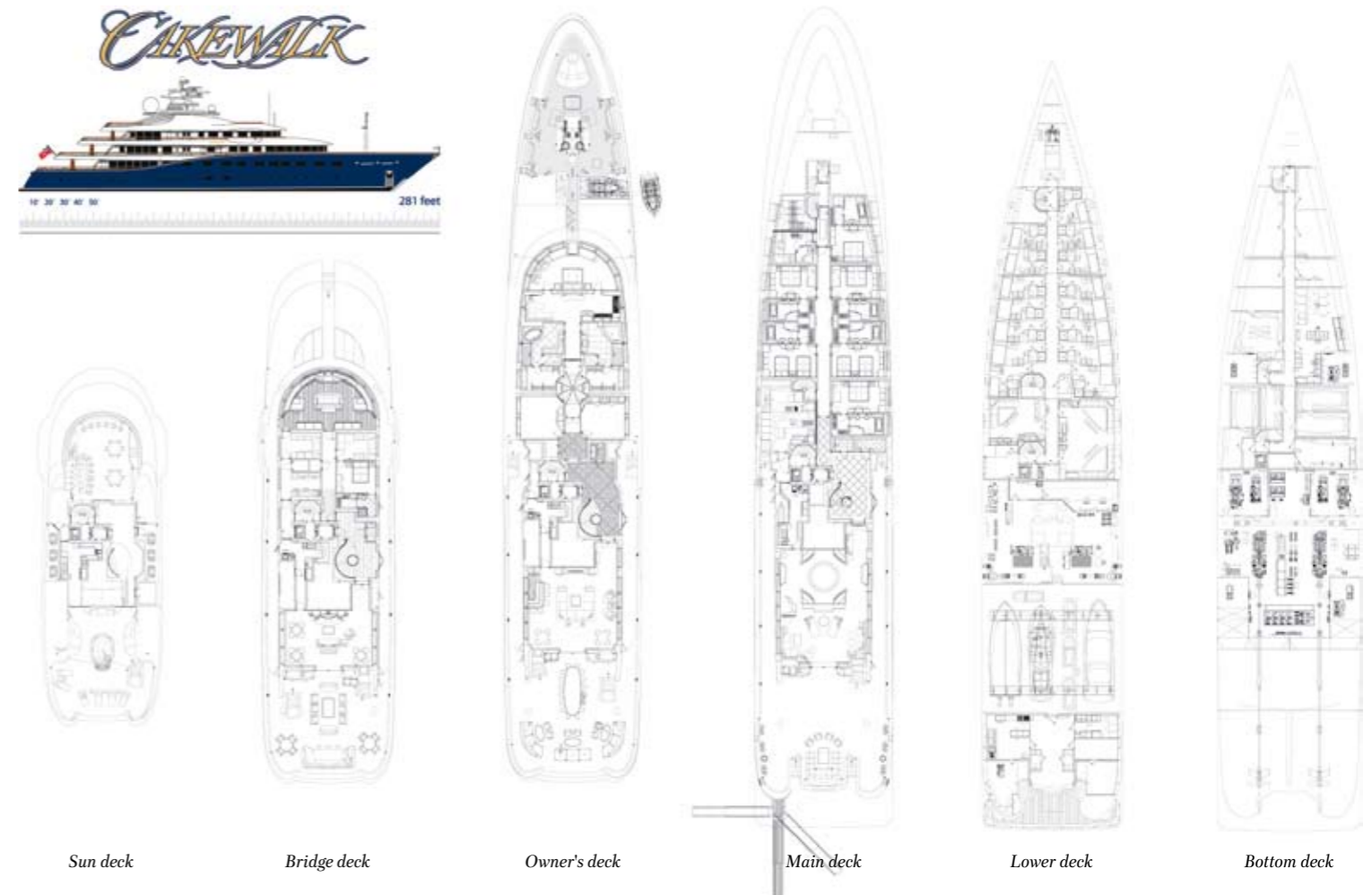
Длина — 85,6 м
 Ширина — 14,3 м
 Осадка — 4 м
 Водоизмещение — 2998 т
 Максимальная скорость — 17 узлов
 Крузиная скорость — 15 узлов
 Запас хода — на 15 узлов — 5000 м

Двигатели — 2 x MTU 2000 Series V12 M-40B @ 660eKW; 2 x MTU S60 550 Series @ 350eKW
 Материал (корпус) — сталь (надстройка) — сплав
 Гости — 12 чел. (6 кают + мастер-каюта)
 Архитектура — Azure Naval Architects, Нидерланды
 Экстерьер — Tim Heywood Designs
 Интерьер — Elizabeth Dalton, США
 Верфь — Derecktor's Shipyard, США

лучшие творческие силы мира, среди которых бюро *Azure Naval Architects*, дизайнер экстерьера **Тим Хейвуд** и дизайнер интерьера **Элизабет Далтон**, верфь *Derecktor* доказала, что может строить яхты бескомпромиссного качества. **Пол Деректор**, CEO и совладелец верфи, отмечает: «Американские клиенты заказывают свои новые яхты в Европе, а не в Америке. Я уверен, что *Cakewalk* помог установить *Derecktor* новый стандарт качества, думаю, эта яхта выдерживает конкуренцию или превосходит то, что вы можете ждать от лучших верфей

мира. Теперь, когда профессионалы увидели *Cakewalk*, клиенты дважды подумают, прежде чем выбрать Европу». Размер, качество и благоприятный курс доллара: спустя два года после кризиса американская индустрия, кажется, снова на подъеме, и *Cakewalk* – ее локомотив.

Cakewalk появилась на свет, когда ее владелец, обладавший 62-метровой яхтой производства *Feadship* с тем же названием, захотел построить новую яхту с гаражом, способным вместить как можно большее количество водных игрушек и тендеров.



ЭТО НЕ ПРОСТО ОЧЕНЬ БОЛЬШАЯ ЯХТА, МОМЕНТАЛЬНО ВОШЕДШАЯ В РЕЙТИНГ TOP 100. ЭТО ЗНАКОВОЕ СОБЫТИЕ ДЛЯ ВСЕЙ АМЕРИКАНСКОЙ ЯХТЕННОЙ ИНДУСТРИИ

В случае с *Cakewalk* таких тендеров оказалось три – роскошная *Riva Limited Edition Aquariva 100 «Cento»* длиной в 10,7 м, *Vikal Custom Limousine* в 11,3 м с крытым салоном, разработанный Тимом Хейвудом, и скоростной *Interpid Custom 350 Open* в 10,61 м, развивающий скорость до 55 узлов. Если прибавить к этому два водных скутера *Sea Bob*, четыре гидроцикла *Yamaha*, каяки, оборудование для дайвинга и многое другое, становятся понятны масштабы этого гаража, занимающего площадь в 188,6 м² с откидными бортами в 12,8 м с каждой стороны.

Вверху

Задняя часть основной палубы открывает вид в гостиную с камином.

Внизу

В салоне мостиковой палубы неформальная, раскованная атмосфера поддерживается эксклюзивной плетеной мебелью.

Вверху справа

В салоне владельца установлена деревянная барная стойка и стулья.

Внизу справа

Гостиная основной палубы имеет торжественный, но уютный вид: здесь есть рояль и камин.

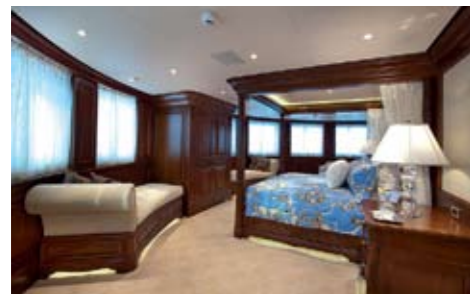


Гараж вместе с комнатой для оборудования занимает нижнюю палубу из шести – ниже только резервуар. Чтобы оценить масштаб *Cakewalk*, стоит подняться снизу вверх пешком – это прогулка, отнимающая время и силы, но производящая огромное впечатление. Яхта была построена в Бриджпорте, на одной из трех верфей *Derektor*, которая незадолго до получения этого заказа была существенно обновлена. «Мы добавили более прочные рабочие платформы, увеличили длину подъемных кранов, добавили двигательного оборудования, произвели рефит нашего сухого дока, – говорит Пол Деректор. – Его вместительность выросла вдвое, а этого более чем достаточно, чтобы выпустить *Cakewalk*. *Derektor* в Коннектикуте – единственная верфь





ДИЗАЙН CAKEWALK ВЫДЕРЖАН
В ДУХЕ ВНЕВРЕМЕННОЙ
КЛАССИКИ. В НЕМ НЕТ НИЧЕГО
ПОДЧЕРКНУТО-СОВРЕМЕННОГО.
ЯХТА НЕ БУДЕТ КАЗАТЬСЯ
СТАРОМОДНОЙ ЧЕРЕЗ ГОДЫ



Вверху
Все гостевые каюты
одинаково просторны,
особенность этой –
две кровати.
Справа
Главное достоинство
каюты владельца –
панорамные виды.

на Восточном побережье, занимающаяся рефитом, которая способна укрыть судно водоизмещением в 4000 тонн в помещении с климат-контролем».

Тим Хейвуд признавался, что для него главное в этом проекте было чувство пропорции. Хейвуд, известный скульптурностью линий, сделал корпус *Cakewalk* плавным, гармоничным, лишенным агрессии. С первого взгляда видно, что это элегантное судно спроектировано для удовольствия: в его рисунке практически нет острых углов, зато присутствуют фирменные хейвудовские изгибы. Внутри же, и это совместная заслуга Хейвуда и Лиз Далтон, помещения не кажутся слишком огромными, они пропорциональны человеку, а не размеру судна. Они просторные, но не слишком большие.

На судне, помимо каюты владельца, находящейся на отдельной палубе, целиком принадлежащей хозяину, предусмотрено шесть равноценных гостевых кают – четыре с двуспальными кроватями и две – с двумя односпальными. Площадь всех гостевых кают примерно одинакова, в каждой из них предусмотрена ванная комната с душевой кабиной и ванной, и все они находятся на основной палубе, а значит, в каютах достаточно естественного света и из окон каждой из них открываются прекрасные виды.

Двухместные каюты экипажа находятся на нижней палубе, и они необычайно просторны. Приятно, что владелец



Вверху

В каждой гостевой каюте есть полноценная ванная комната.

Внизу

Спиральная лестница из вишни – одно из самых красивых дизайнерских решений.





ТИМ ХЕЙВУД
ПОЗАБОТИЛСЯ
О ПРАВИЛЬНЫХ
ПРОПОРЦИЯХ

ДИЗАЙНЕР ЭКСТЕРЬЕРА

ЧТО САМОЕ ВАЖНОЕ В ЭКСТЕРЬЕРЕ ТАКОЙ БОЛЬШОЙ ЯХТЫ, КАК CAKEWALK?

Для меня важна общая концепция. Она была инициирована владельцем, опытным яхтсменом, построившим несколько яхт на ведущих верфях мира.

Но эта яхта тянет на манифест. Cakewalk – краеугольный камень хорошего вкуса. Чувство масштаба и пропорций также было крайне важно для меня.

О ЧЕМ КОНКРЕТНО ПРОСИЛ ВАС ВЛАДЕЛЕЦ?

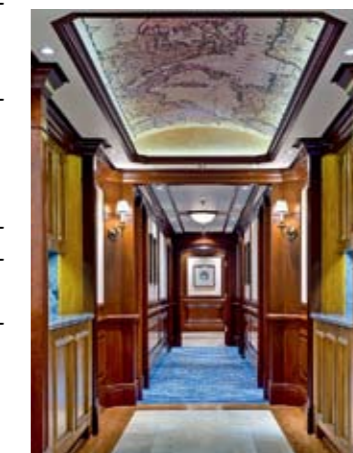
Он попросил, чтобы все гостевые каюты располагались на главной палубе, поэтому у них большие окна, дающие много естественного света. Он также хотел, чтобы спа-каюта и гимнастический зал прилегали к его каюте. Другим запросом был специально разработанный дизайн гаража внутри корпуса.

А в целом меня просили сделать великолепную яхту, которая потрясет мир, и доказать, что американская верфь способна построить такую яхту, как Cakewalk.

позаботился не только о своем комфорте, но и об условиях для персонала. Всего *Cakewalk* обслуживают 24 человека, расположенные в 16 каютах, включая капитана, чьи апартаменты находятся на мостиковой палубе, рядом с пультом управления. Кокпит находится в полукруглом помещении, по форме напоминающем спальню хозяина, расположенную на палубу ниже. Его главные характеристики – простор, великолепный панорамный обзор и суперсовременная приборная доска. Если пройтись по палубам сверху донизу, то путешествие нужно будет начинать с солнечной палубы, которая примечательна барной зоной с очень удобными стульями в передней части палубы, откуда открывается лучший обзор на судне. Задняя палуба отдана джакузи с цветовой подсветкой, диванам и лежакам. Четыре верхних палубы соединяет винтовая лестница с коваными решетками и перилами из вишни – один из самых эффектных дизайнерских элементов судна.

Мостиковая палуба в значительной мере принадлежит экипажу. Помимо пульта управления здесь есть еще каюты капитана, его офис и офис экипажа, а для гостей предусмотрен неформальный салон-библиотека с плетеными креслами и диваном, стол для обедов *al fresco* в задней части судна и лежаки в передней. Примерно половину палубы владельца занимает ее парадная часть, с большим обеденным столом на открытом воздухе и салоном в уютных песочных цветах, снабженным

Вверху
Обеденный зал основной палубы такой же круглый, как и обеденный стол.
Слева
Гараж открывается с двух бортов.
Внизу
Коридор на палубе хозяина.



ЛИЗ ДАЛТОН
УСПЕЛА
ИЗУЧИТЬ ВКУСЫ
ХОЗЯИНА
НА ДРУГИХ
ПРОЕКТАХ

ДИЗАЙНЕР ИНТЕРЬЕРА



**КАК ХОЗЯИН СФОРМУЛИРОВАЛ
СВОЕ ВИДЕНИЕ ДИЗАЙНА ИНТЕ-
РЬЕРА?**

Это классический, вневременной интерьер, такой, как я люблю. Он полностью сделан на заказ. Интерьер изысканный, в нем нет крайностей. Хозяин любит красивые деревянные фактуры, а его жена, обладающая потрясающим вкусом, вдохновила на создание особой атмосферы в разных частях яхты. Теперь каждое пространство яхты по своему жизнерадостно.

О ЧЕМ ЕЩЕ ПРОСИЛ ХОЗЯИН?

Качество очень важно для него. Взять хотя бы ковры – все, что вы видите в главном салоне, было сделано на заказ. Для хозяев не существует компромиссов. Не бывает полуготового интерьера и качества второго сорта. Это не значит, что все должно стоить очень дорого. Это не о деньгах, а о вкусе.

**ЧЕМ ВЫ ОСОБЕННО ГОРДИТЕСЬ
В ЭТОМ ИНТЕРЬЕРЕ?**

Тем, что этот он полностью сделан в США. И тем, как мне удалось соединить разные пространства: у каждого свой характер, но они части целого.

Вверху

На яхте предусмотрено все как для активного, так и для расслабленного отдыха на свежем воздухе.



барной стойкой и домашним кинотеатром. На передней половине палубы располагается частная зона владельца, состоящая из многих помещений. Здесь есть фитнес-зал и массажная комната, гостиная, ванные «для него» и «для нее», гардеробы, кабинет, а также спальня с панорамным остеклением.

Как и палубу хозяина, главную палубу делит пополам винтовая лестница. Именно здесь она начинается, и именно здесь она имеет наиболее торжественный вид. Как, впрочем, и палуба в целом, производящая впечатление роскошного новоанглийского особняка столетней давности. В основном салоне – рояль и камин, для ужинов построена круглая столовая, отделанная, как и большая часть палубы, темной вишней.

Дизайн *Cakewalk* выдержан в духе вневременной классики. В нем нет ничего подчеркнуто-современного, благодаря чему яхта не будет казаться старомодной через годы. Отдельного упоминания стоят многочисленные детали, из которых и складывается впечатление о яхте. К примеру, хрустальная люстра с элементами сусального золота в основной столовой, шкафы с эмалью в стиле пинуазри на палубе хозяина или отделка барной стойки на сандеке. Это и многое другое было создано в американских мастерских и, безусловно, является предметом гордости создателей *Cakewalk*, поскольку доказывает, что у Европы больше нет монополии на качество постройки и отделки суперяхт. ≈